

Stratégie

Le Compartiment adopte une approche concertée grâce à laquelle les gestionnaires de portefeuille tirent parti de l'expertise de l'ensemble de l'équipe Multi Asset et des capacités de recherche de Fidelity. Cette approche vise à obtenir une sélection optimisée et dynamique de catégories d'actifs aux caractéristiques différentes comme des actions, des obligations et d'autres investissements. La sélection optimisée des catégories d'actifs a été scientifiquement conçue pour éliminer le risque du portefeuille de manière dynamique jusqu'à la date d'échéance du Compartiment. L'allocation initiale est entièrement constituée d'actifs à haut risque tels que des actions et est ensuite diversifiée tout au long de l'existence du Compartiment. À la date d'échéance ciblée, le portefeuille final est uniquement composé de liquidités. La performance relative découle essentiellement de la sélection de l'allocation. La sélection de l'allocation est un processus axé sur la recherche au cours duquel nous examinons les Gérants en fonction de critères qualitatifs et quantitatifs. L'analyse qualitative se concentre sur la compréhension du fonctionnement du processus d'investissement, en prenant en compte des facteurs tels que la philosophie d'investissement, le processus de sélection des actions, la construction du portefeuille et les contrôles des risques. L'analyse quantitative examine la provenance de la performance d'un Compartiment, en mesurant les facteurs de performance historiques et en procédant à une analyse des participations.

Objectifs et politique d'Investissement

Objectif: Le Compartiment cherche à atteindre une croissance du capital à long terme pour les investisseurs qui prévoient de retirer une part substantielle de leur investissement en 2040.

Politique d'investissement : Le Compartiment investit dans une gamme de catégories d'actifs, comme des obligations, des actions, des titres portant intérêt et des instruments du marché monétaire, ainsi que dans une exposition éligible aux matières premières, du monde entier, y compris des marchés émergents. Ces investissements peuvent être libellés dans n'importe quelle devise, et certains d'entre eux peuvent être de qualité « below investment grade » ou sans notation. La proportion d'actifs allouée à chaque catégorie d'actifs varie au fil du temps, et le Compartiment privilégiera de plus en plus les investissements les moins risqués au fur et à mesure que sa date cible approchera, en adoptant une allocation d'actifs de plus en plus conservatrice. Le Compartiment investit au moins 50 % de ses actifs dans des titres d'émetteurs présentant des caractéristiques environnementales, sociales et de gouvernance (ESG) favorables. Le Compartiment peut investir dans les actifs suivants selon les pourcentages indiqués : instruments de créance garantis et titrisés : jusqu'à 20 % SPAC : moins de 5 % Le Compartiment ne sera pas fermé lorsque la date cible sera atteinte. Il continuera d'être géré conformément à son objectif et sa politique d'investissement.

Procédure d'investissement : Le Compartiment est géré activement et se réfère à une combinaison d'indices (chacun un « Indice de marché ») afin d'établir des directives internes sur les pondérations attribuées aux différentes catégories d'actifs. Le Compartiment est géré afin d'optimiser l'allocation entre les catégories d'actifs présentant des caractéristiques de risque et de rendement différentes. L'allocation d'actifs a été conçue pour réduire les risques du portefeuille en passant d'une allocation de croissance à une allocation défensive jusqu'à la date cible du Compartiment.

Le Gérant de Portefeuille tient également compte des caractéristiques ESG lorsqu'il évalue les risques et opportunités d'investissement. Afin de déterminer si les caractéristiques ESG sont favorables, le Gérant de Portefeuille prend en compte les notations ESG fournies par Fidelity ou des agences externes. Le Gérant de Portefeuille veille, par le biais de la procédure de gestion des investissements, à ce que les sociétés détenues dans le portefeuille respectent des pratiques de bonne gouvernance. Le Compartiment respecte les normes du Cadre d'investissement durable de Fidelity. Pour plus d'informations, consultez « Investissement durable et intégration ESG » ainsi que l'annexe « Durabilité ».

Instruments dérivés et techniques: Le Compartiment peut utiliser des instruments dérivés à des fins de couverture, de gestion efficace du portefeuille et d'investissement.

Référence: Au 1 janvier 2023, les indices de marché étaient ICE BofA Euro Large Cap; MSCI Europe (N); MSCI Emerging Markets (N); MSCI World ex Europe (N). De plus amples informations sont disponibles sur demande sur <https://www.fidelity.lu>.

Caractéristiques du fonds

Date de lancement : 26.06.06
Gestionnaire de portefeuille : Ayesha Akbar, Julie-Ann Ashcroft
Nommé depuis le : 31.05.23, 01.01.24
Années chez Fidelity : 16, 2
Encours du fonds : € 426m
Nombre d'allocation du compartiment : 14
Devise de référence du fonds : Euro (EUR)
Domicile du Fonds : Luxembourg
Structure légale du Fonds : SICAV
Société de gestion : FIL Investment Management (Luxembourg) S.A.
Capital garanti : Non
Coût de rotation du portefeuille (PTC): 0,04%
Taux de rotation du portefeuille (PTR): 97,10%

Caractéristiques de la classe

D'autres classes peuvent être proposées. Se reporter au prospectus pour plus d'informations.

Devise de la Catégorie d'actions: Euro (EUR) **Date de lancement :** 26.06.06
VL dans la devise de la classe : 52,47
ISIN : LU0251120084
SEDOL : B15F8R9
WKN : A0J22E
Bloomberg : FI2040A LX
Heure clôture négociation : 15:00 au Royaume-Uni (normalement 16 heures CET)
Type d'actions: Capitalisation
Frais courants annuels : 1,94% (30.04.23)
Frais de gestion annuels : 1,50%

Evaluation indépendante

Dernières informations disponibles à la date de publication. Cf. Glossaire pour de plus amples détails. Certaines agences de notation pouvant utiliser les performances passées pour produire leurs évaluations, ces dernières ne constituent pas un indicateur de performance fiable pour les résultats futurs.

Morningstar Rating: ****

La notation mesure l'équilibre du rapport risque / retour dans un fonds par rapport à ses pairs. Les notations en nombre d'étoiles se basent sur la stricte performance passée et Morningstar incite les investisseurs à les utiliser pour identifier les fonds qui méritent une recherche plus approfondie. Les 10 % supérieurs d'une catégorie de fonds recevront une notation 5 étoiles et les 22,5 % suivants auront une notation 4 étoiles. Seules les notations 4 ou 5 étoiles apparaissent sur la fiche d'information.

Indicateur de risque



L'indicateur de risque suppose que vous conservez le produit pendant 5 ans. Le risque réel peut varier considérablement si vous retirez votre argent plus tôt et il se peut que vous ne récupériez pas une partie de votre capital. Le résumé d'indicateurs de risque est un guide du niveau de risque de ce produit par rapport à d'autres produits. Ce résumé montre la probabilité que le produit perde de l'argent en raison de la fluctuation des marchés ou parce que nous ne sommes pas en mesure de vous payer. Nous avons classé ce produit sur une échelle de 4 sur 7, qui est une classe à risque moyen. Cette échelle évalue les pertes potentielles de performances futures à un niveau moyen, et de mauvaises conditions de marché pourraient avoir un impact sur la capacité à vous payer. Les rendements peuvent augmenter ou diminuer en raison des fluctuations de devises. Ce produit n'inclut aucune protection contre les performances futures du marché, vous pourriez donc perdre une partie ou la totalité de votre investissement. Si FIL Investment Management (Luxembourg) S.A. n'est pas en mesure de vous payer ce qui vous est dû, vous pourriez perdre la totalité de votre investissement.

Informations importantes

La valeur de votre investissement peut évoluer à la baisse comme à la hausse et vous êtes susceptible de ne pas récupérer l'intégralité des montants investis au départ. La liquidité désigne le degré de facilité avec lequel un investissement peut être converti en espèces. Dans certaines conditions de marché, les actifs peuvent être plus difficiles à évaluer ou à vendre à un prix souhaité. Cela pourrait nuire à la capacité du Compartiment à honorer les demandes de rachat en temps opportun. Les Compartiments sont soumis à des charges et dépenses. Les charges et dépenses réduisent la croissance potentielle de votre investissement. Cela signifie que vous pourriez ne pas récupérer une partie de votre capital de départ. Les coûts peuvent varier à la hausse ou à la baisse selon les variations des devises et les fluctuations des taux de change. Veuillez consulter le Prospectus et le DIC du Compartiment avant de prendre une décision concernant un investissement. La décision d'investir doit tenir compte de toutes les caractéristiques ou de tous les objectifs du Compartiment promu, tels qu'ils sont détaillés dans le Prospectus, lorsque ce dernier fait référence aux aspects liés à la durabilité. Conformément au Règlement SFDR, des informations sur les aspects liés à la durabilité sont fournies sur <https://www.fidelity.lu/sdr-entity-disclosures>.

Les performances passées ne sont pas une indication de rendements futurs. Les rendements du Compartiment peuvent varier à la hausse ou à la baisse selon les fluctuations des taux de change. L'investissement promu concerne l'acquisition de parts ou d'actions d'un Compartiment, et non d'un actif sous-jacent spécifique détenu par le Compartiment.

Comparateur(s) de performance

Univers de comparaison

Morningstar EAA Fund Target Date 2036 - 2040

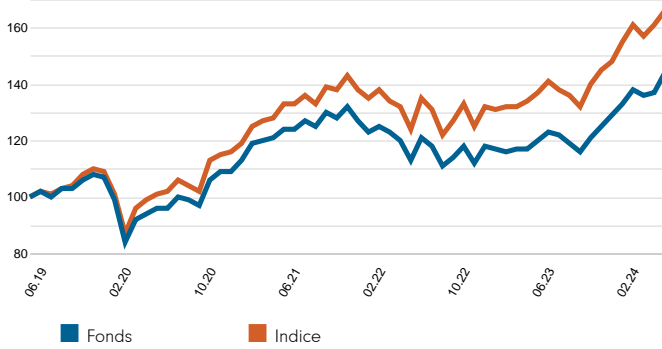
Indice de marché depuis le 02.10.23

The index used for comparison is a blend of market indices representing the various asset classes, They are combined using weights that change as the target asset allocation changes, Further details are available on request,

L'indice de marché est indiqué à titre de comparaison uniquement, sauf référence spécifique dans la section Objectifs et Politique d'investissement en page 1.

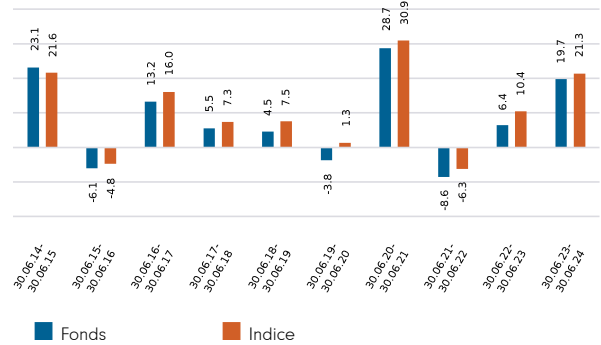
Si la date de prise d'effet de l'indice de marché actuel est postérieure à la date de lancement de la classe d'actions, l'historique complet est disponible auprès de Fidelity.

Performances cumulées en EUR (recalculé en base 100)

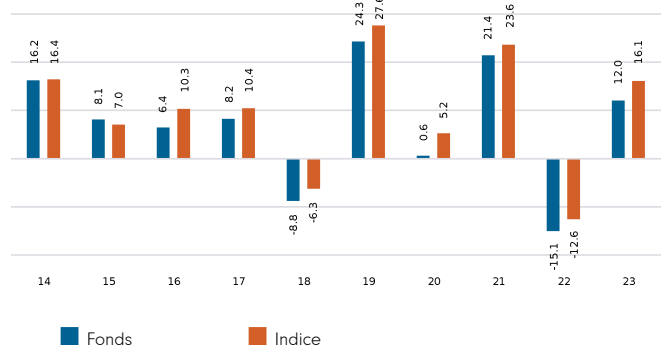


La performance est indiquée pour les cinq dernières années (ou depuis le lancement pour les compartiments lancés pendant cette période).

Performances pour des périodes de 12 mois en EUR (%)



Performances par année calendaire en EUR (%)



Volatilité et risque (3 ans)

Volatilité annualisée : fonds (%)	11,44	Alpha annualisé	-1,76
Volatilité Relative	0,91	Bêta	0,89
Ratio de Sharpe : fonds	0,32	Indicateur de déviation annualisé (%)	2,55
Ratio de Sharpe : indice	0,51	Ratio d'information	-1,06
		R²	0,96

Calculs sur la base de données à fin de mois. Les définitions de ces termes peuvent être consultées dans la section Glossaire de la présente fiche d'information.

Performances au 30.06.24 en EUR (%)

	1 mois	3 mois	Depuis le début de l'année	1 an	3 ans	5 ans	Depuis le 26.06.06*
Cumulées du fonds	4,9	4,4	15,0	19,7	16,3	44,0	162,3
Cumulées de l'indice	3,5	3,6	14,9	21,3	25,5	66,3	245,8
Annualisées du fonds	-	-	-	19,7	5,2	7,6	5,5
Annualisées de l'indice	-	-	-	21,3	7,9	10,7	7,1
Classement au sein de l'univers de comparaison							
A-Euro	2	2	2	2	2	2	
Nombre total de fonds	7	7	7	7	6	5	
Classement par quartile**	2	2	2	2	2	2	

Fidelity est la source des mesures de performance, de volatilité et de risque des compartiments. La performance s'entend hors droits d'entrée. Base : VL, revenus réinvestis en EUR, net des commissions. Si des droits d'entrée à hauteur de 5,25 % sont prélevés sur un investissement, cela revient à réduire un taux de croissance de 6 % par an sur 5 ans à 4,9 %. Il s'agit des droits d'entrée les plus élevés qui puissent être appliqués ; si les droits d'entrée payés sont inférieurs à 5,25 %, l'impact sur la performance globale sera moindre. La source des indices de marché est RIMES et les autres données proviennent de prestataires extérieurs tels que Morningstar.

*Date de début de performance.

** Le classement par quartile concerne la catégorie d'actions principale, telle qu'identifiée par Morningstar. Il ne s'agit pas nécessairement de la catégorie d'actions décrite dans cette fiche d'information, et ce classement se rapporte à la performance dans le temps mesurée sur une échelle de 1 à 4. Un classement de 1 indique un placement dans le quartile supérieur (25 %) de l'échantillon, etc. Les classements reposent sur un historique de performance repris dans l'Univers du Groupe de référence. Conformément à la méthodologie de l'Investment Association, cet historique peut comprendre une extension de l'historique d'une catégorie d'actions antérieure, qui peut être différente de celle traitée dans cette fiche d'information. Le classement par quartile est un calcul interne de Fidelity International. Le classement peut varier en fonction de la catégorie d'actions.

Introduction

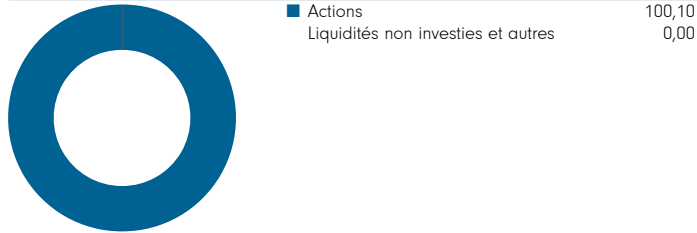
La présente fiche d'information indique la composition du compartiment à un point donné dans le temps. Elle vise à vous aider à comprendre le positionnement pris par le gérant pour atteindre les objectifs du compartiment.

La répartition par classe d'actifs représente les totaux investis (qui peuvent inclure les instruments dérivés) dans chaque catégorie. En cas d'instruments dérivés en portefeuille, leur contribution au total est reprise sur la base de l'exposition, à savoir à hauteur d'un montant équivalent à la valeur qui aurait été investie dans un compartiment pour établir une participation équivalente. L'utilisation d'instruments dérivés peut entraîner des totaux par compartiment supérieurs à 100 % (les règles d'arrondi pouvant également expliquer de très légers écarts).

Le tableau Allocations principales présente le niveau de détail supérieur, à savoir les choix du gérant en termes de types d'investissement, de compartiments et d'autres positions parmi les sous-classes d'actifs. Il inclut les investissements détenus à titre d'investissement stratégique. Les types d'investissement comprennent l'utilisation de « groupes ». Fidelity crée en effet ces « groupes » à des fins de gestion interne pour cogérer les actifs de différents compartiments. (Ces groupes ne sont pas directement accessibles aux clients et ne constituent pas des entités séparées.)

Le tableau Positions principales présente les investissements individuels les plus importants. Pour les actions, tous les investissements, y compris les instruments dérivés, liés à une société émettrice donnée ont été combinés en un pourcentage total pour chacune d'elles. Lorsqu'une société est cotée dans deux pays différents, chacune des cotations peut donner lieu au classement d'une société émettrice distincte. Les investissements en titres à revenu fixe sont répertoriés par émission (plutôt que par émetteur) pour indiquer les caractéristiques de chaque obligation. Tous les instruments dérivés sont intégrés sur la base de l'exposition. Les investissements en liquidités ne figurent pas dans le tableau.

Répartition par classe d'actifs (% actif net)



Répartition dans la classe d'actifs (% actif net)

Classe d'actifs	Sous-Classe d'actifs	% actif net
Actions	Actions américaines	69,6
	Action - Europe	13,2
	Actions des marchés émergents	8,0
	Actions Japon	6,1
	Actions canadiennes	1,9
	Action Asie Pacifique hors Japon	1,2
	Liquidités non investies et autres	0,0
	TOTAL	100,1

Allocations principales (% actif net)

Allocation	Sous-Classe d'actifs	% actif net
Fidelity Funds - Fidelity Sustainable Research Enhanced US Equity Pool	Actions américaines	46,6
Fidelity Funds - US Core Equity Pool	Actions américaines	14,5
Fidelity Funds - ETF	Actions américaines	8,4
Fidelity Funds - Sustainable Research Enhanced Europe Equity Pool	Action - Europe	6,6
Fidelity Funds - European Core Equity Pool	Action - Europe	6,6
Fidelity Funds - Sustainable Research Enhanced EM Equity Pool	Actions des marchés émergents	4,4
Fidelity Funds - TDF MA Overlay Pool	Actions Japon	3,5
Fidelity Funds - Sustainable Asia Equity Pool	Actions des marchés émergents	3,4
Fidelity Funds - Solutions Canada Pool	Actions canadiennes	1,9
Fidelity Funds - Japan Growth Pool	Actions Japon	1,9

Principales positions (% actif net)

	% actif net
APPLE INC	4,0
NVIDIA CORP	3,8
MICROSOFT CORP	3,8
Fidelity Sustainable Research Enhanced Japan Equity UCITS ETF ACC-JPY	3,5
ALPHABET INC	2,9
AMAZON.COM INC	1,7
FIDELITY US QUALITY INCOME UCITS ETF	1,4
UST BILLS 0% 08/15/2024	1,3
UST BILLS 0% 08/01/2024	1,3
UST BILLS 0% 08/06/2024	1,3

Les chiffres ayant été arrondis, les sommes peuvent ne pas toujours correspondre aux totaux indiqués.

Attribution

L'attribution de performance est exprimée dans la devise établie ci-dessous. Pour les fonds ayant plusieurs classes d'actions, le rendement d'attribution reflète la performance cumulée de toutes les classes d'actions. Pour cette raison, il peut dévier du rendement publié pour une classe d'actions donnée. Lorsque vous utilisez l'analyse pour les classes d'actions couvertes, veuillez prendre en compte que l'attribution est indiquée hors impact de la couverture.

Les contributions indiquées dans les tableaux s'entendent hors impact des charges et dépenses. En cas d'imputation de charges et dépenses, leur effet est repris dans la catégorie « Autres » des tableaux ainsi que dans le rendement du compartiment.

Devise d'attribution Euro (EUR)
Performance relative sur un mois (%) 1,70

Sommaire des contributions (%)

Contributions au rendement relatif

Sous-Classe d'actifs	Sélection		Contribution relative totale
	Sélection des allocations	de la classe d'actifs	
Actions américaines	1,30	0,07	1,36
Action - Europe	0,07	0,09	0,16
Liquidités et autres actifs	0,15	0,00	0,15
Actions Japon	0,12	-0,02	0,09
Actions canadiennes	0,03	0,04	0,07
Action Asie Pacifique hors Japon	0,01	0,02	0,03
Actions des marchés émergents	-0,03	-0,04	-0,07
Liquidités non investies et autres			-0,10
TOTAL			1,70

La Sélection de l'allocation se rapporte au choix des groupes sous-jacents par le gérant.

La Sélection des classes d'actifs se rapporte aux décisions du gérant concernant les classes d'actifs.

Glossaire / notes supplémentaires

Volatilité et risque

Volatilité annualisée 1 : mesure de l'écart entre les rendements variables d'un fonds ou d'un indice de marché utilisé à des fins de comparaison et leur moyenne historique (également appelée « écart type »). Deux fonds peuvent produire la même performance au cours d'une période. Celui dont la performance mensuelle a le moins varié aura une volatilité annualisée moindre et sera considéré comme ayant réalisé son rendement avec moins de risque. Le calcul est l'écart type de 36 rendements mensuels, présenté sous la forme d'une valeur annualisée. La volatilité des fonds et indices est calculée indépendamment pour chacun d'eux.

Volatilité relative : ratio calculé par comparaison de la volatilité annualisée d'un fonds avec la volatilité annualisée d'un indice de marché utilisé à des fins de comparaison. Une valeur supérieure à 1 indique que le fonds a été plus volatil que l'indice. Une valeur inférieure à 1 indique que le fonds a été moins volatil que l'indice. Une volatilité relative de 1,2 signifie que le fonds a été 20 % plus volatil que l'indice, tandis qu'une mesure de 0,8 signifie qu'il a été 20 % moins volatil que l'indice.

Ratio de Sharpe 2 : mesure de la performance d'un fonds ajustée en fonction du risque, prenant en considération le rendement d'un investissement sans risque. Le ratio de Sharpe permet à l'investisseur de déterminer si le fonds génère des rendements adéquats pour le niveau de risque encouru. Plus le ratio est élevé, meilleure la performance ajustée en fonction du risque a été. Si le ratio est négatif, le fonds dégage une performance inférieure au taux sans risque. Le ratio est calculé par soustraction du rendement sans risque (trésorerie, par exemple) dans la devise pertinente du rendement du fonds, puis par division du résultat par la volatilité du fonds. Il est calculé à partir de valeurs annualisées.

Alpha annualisé 4 : écart entre la performance attendue d'un fonds (reposant sur son bêta) et sa performance réelle. Un fonds présentant un alpha positif a dégagé une performance supérieure à ce que l'on en aurait attendu au vu de son bêta.

Bêta 5 : mesure de la sensibilité d'un fonds aux mouvements du marché (représentés par un indice de marché). Par définition, le bêta du marché est 1,00. Un bêta de 1,10 montre que l'on pourrait attendre du fonds qu'il ait une performance supérieure de 10 % à celle de l'indice lorsque le marché est orienté à la hausse et inférieure de 10 % lorsqu'il est orienté à la baisse, en supposant que tous les autres facteurs restent constants. À l'inverse, un bêta de 0,85 indique que l'on peut s'attendre à ce que le fonds ait une performance inférieure de 15 % à celle du marché en période de hausse et supérieure de 15 % en période de baisse du marché.

R² 7 : mesure représentant le degré auquel la performance d'un fonds peut être expliquée par celle d'un indice de marché utilisé à des fins de comparaison. Une valeur de 1 dénote une parfaite corrélation entre le fonds et l'indice. Une mesure de 0,5 signifie que 50 % seulement de la performance du fonds peuvent être expliqués par l'indice. Si le R² est de 0,5 ou inférieur, le bêta du fonds (et donc son alpha aussi) n'est pas une mesure fiable (en raison d'une faible corrélation entre le fonds et l'indice).

Charges récurrentes

Le montant des frais courants représente les charges prélevées sur le fonds au cours d'une année. Il est calculé à la clôture de l'exercice du fonds et peut varier d'un exercice à l'autre. Pour les catégories de fonds à frais courants fixes, ce montant peut ne pas varier d'un exercice à l'autre. Pour les nouvelles catégories de fonds ou les catégories qui subissent des opérations sur capital (par ex. une modification des frais de gestion annuels), le montant des frais courants est estimé jusqu'à ce que les critères soient remplis pour qu'un montant exact des frais courants soit publié.

Les types de charges inclus dans le chiffre des charges récurrentes sont les frais de gestion, les frais d'administration, les commissions du dépositaire et droits de garde et les frais de transaction, les coûts de présentation de rapports aux actionnaires, les commissions d'enregistrement réglementaires, les jetons de présence des Administrateurs (le cas échéant) et les frais bancaires.

Ils ne comprennent pas : les commissions de performance (le cas échéant), les coûts de transaction du portefeuille, sauf en cas de droits d'entrée/sortie payés par le fonds lors de l'achat ou de la vente de parts d'un autre organisme de placement collectif.

Pour plus d'informations sur les charges (et le détail à la clôture de l'exercice du fonds), veuillez vous reporter à la section sur les charges du dernier Prospectus.

Rendement historique

Le rendement historique d'un fonds se base sur ses dividendes déclarés au cours des 12 mois précédents. Il est calculé en divisant la somme des taux de dividendes déclarés au cours de cette période par le prix à la date de publication. Les dividendes déclarés peuvent ne pas être confirmés et sont susceptibles de changer. En l'absence de données relatives aux dividendes déclarés sur 12 mois, aucun rendement historique ne sera publié.

Classification sectorielle

GICS : La classification GICS (Global Industry Classification Standard) est une nomenclature, utilisée principalement par les indices MSCI et S&P, qui permet de classer chaque société en fonction de son activité principale dans l'un des 11 secteurs, 24 groupes d'industries, 69 industries et 158 sous-industries. Des informations plus détaillées sont disponibles sur <http://www.msci.com/gics>.

ICB : La classification ICB (Industry Classification Benchmark) est une nomenclature, utilisée principalement par les indices FTSE Russell, qui permet de classer chaque société en fonction de son activité principale dans l'une des 11 industries, 20 super-secteurs, 45 secteurs et 173 sous-secteurs. Des informations plus détaillées sont disponibles sur <https://www.ftserussell.com/data/industry-classification-benchmark-icb>.

TOPIX : L'indice Tokyo Stock Price Index, ou TOPIX, est un indice boursier de la Bourse de Tokyo (TSE) au Japon, qui suit toutes les sociétés domestiques de la « First Section » de la place. Il est calculé et publié par la TSE.

IPD désigne l'Investment Property Databank, fournisseur de services d'analyse de la performance et de référencement à l'intention des investisseurs du secteur immobilier. IPD UK Pooled Property Funds Index - All Balanced Funds est une composante des indices de fonds groupés IPD Pooled Funds Indices publiée trimestriellement par IPD.

Evaluation indépendante

Investment Grade 8 : certains Compartiments peuvent investir dans des titres de créance de qualité investment grade. Les titres de créance de qualité investment grade sont assortis de notations attribuées par les agences de notation (Fitch, Moody's et/ou Standard & Poor's), figurant parmi les catégories de notation les plus élevées sur la base de la solvabilité ou du risque de défaillance d'une émission obligataire. Généralement, les titres à revenu fixe de qualité investment grade sont assortis d'une notation BBB/Baa3 ou supérieure attribuée par Standard & Poor's ou d'une notation équivalente d'une agence de notation internationalement reconnue. Les titres de créance de qualité investment grade, à l'instar d'autres types de titres de créance, impliquent un risque de crédit et peuvent être exposés à des dégradations de leur note par les agences de notation dans la période comprise entre leur émission et leur échéance. Ces dégradations peuvent intervenir au cours de la période pendant laquelle le Compartiment investit dans ces titres. Dans l'éventualité d'une ou plusieurs dégradations en deçà de la qualité investment grade ou autre, les Compartiments peuvent continuer à détenir ces titres.

Catégorie d'actions principale : elle est identifiée par Morningstar lorsque l'analyse impose qu'une seule catégorie d'actions soit incluse dans le groupe de référence pour chaque Compartiment. Il s'agit de la catégorie d'actions que Morningstar recommande comme étant le meilleur indicateur du portefeuille pour le marché concerné et la combinaison « Catégorie/Fonds d'investissement garanti ». Dans la plupart des cas, la catégorie d'actions choisie sera celle qui est la plus vendue aux investisseurs (d'après les frais de gestion réels, la date de lancement, le statut de distribution, la devise et d'autres facteurs) sauf si une catégorie d'actions moins vendue aux investisseurs présente un historique bien plus long. Elle ne correspond pas au point de données de la catégorie d'actions la plus ancienne du fait qu'elle s'appuie sur la catégorie disponible à la vente et que la catégorie la plus ancienne ne sera pas forcément vendue sur tous les marchés de cette région. La catégorie d'actions principale repose également sur une catégorie ; par conséquent, chaque combinaison « Disponibilité à la vente/Catégorie » du Compartiment aura sa propre catégorie d'actions principale.

Taux de rotation du portefeuille (PTR, en utilisant l'acronyme anglais) et Coût de rotation du portefeuille (PTC, en utilisant l'acronyme anglais), comme indiqué : La Directive « Droit des actionnaires » II (SRD II) ne définit pas de méthode de calcul pour ces valeurs ; la nôtre est la suivante : **PTR** = (achats de titres + ventes de titres) moins (souscriptions de parts + rachats de parts), divisés par la valeur moyenne du Compartiment au cours des 12 mois précédents, multipliés par 100. Les négociations des Compartiments dans Fidelity Institutional Liquidity Funds sont exclues du calcul du PTR. **PTC** = PTR (platonné à 100 %) x coût de transaction, le coût de transaction étant calculé en soustrayant les coûts implicites des coûts de transaction de portefeuille ex post (soit 12 mois précédents) divulgués conformément à la Directive MIF.

Informations importantes

Document à caractère promotionnel Il est interdit de reproduire ou de distribuer ces informations sans autorisation préalable.

Fidelity fournit uniquement des informations sur des produits et services. Fidelity ne propose pas de conseils personnalisés en matière d'investissement, autres que ceux expressément stipulés par une entreprise dûment autorisée dans une communication officielle avec le client.

Fidelity International fait référence au groupe de sociétés qui forment l'organisation de gestion d'investissement mondiale, qui fournit des informations sur des produits et services dans des juridictions spécifiques situées en dehors de l'Amérique du Nord. Aucune action n'est requise de la part des personnes résidant aux États-Unis étant donné que cette communication ne leur est pas destinée. Elle s'adresse exclusivement aux personnes qui résident dans les juridictions où la distribution des Compartiments concernés est autorisée ou lorsque cet agrément n'est pas nécessaire.

Sauf indication contraire, tous les produits sont proposés par Fidelity International, et toutes les opinions exprimées sont celles de Fidelity International. Fidelity, Fidelity International, le logo de Fidelity International et le symbole F sont des marques déposées de FIL Limited. Actifs et ressources de FIL Limited au 28/02/2023 - Données non auditées Les professionnels de la recherche comprennent à la fois les analystes et les associés. Les chiffres de performance affichés ne tiennent pas compte des Droits d'entrée du Compartiment. Si des droits d'entrée de 5,25 % sont prélevés sur un investissement, ceci revient à réduire un taux de croissance de 6 % par an sur 5 ans à 4,9 %. Il s'agit du montant le plus élevé pouvant être appliqué à des droits d'entrée. Si les droits d'entrée que vous payez sont inférieurs à 5,25 %, l'impact sur la performance générale sera moindre.

Fidelity Funds (« FF ») est une société d'investissement à capital variable (OPCVM) enregistrée au Luxembourg proposant plusieurs catégories d'actions. FIL Investment Management (Luxembourg) S.A. se réserve le droit de mettre fin aux contrats conclus pour commercialiser le Compartiment et/ou ses Actions conformément à l'Article 93a de la Directive 2009/65/CE et à l'Article 32a de la Directive 2011/61/UE. Un avis préalable de cessation de commercialisation sera envoyé au Luxembourg.

Taux de croissance annualisés Morningstar, rendement total, performance médiane et classements du secteur - Source des données - © 2024 Morningstar, Inc. Tous droits réservés. Les informations contenues dans les présentes : (1) sont la propriété de Morningstar et/ou de ses fournisseurs de contenu ; (2) ne peuvent être reproduites ou distribuées ; et (3) sont fournies sans garantie quant à leur exactitude, exhaustivité ou à propos. Ni Morningstar ni ses fournisseurs de contenu ne seront tenus responsables pour tout dommage ou perte découlant de l'usage de ces informations.

Cette catégorie d'actions est enregistrée et distribuée dans les régions suivantes : Allemagne, Autriche, Belgique, Croatie, Danemark, Espagne, Finlande, France, Hongrie, Italie, L'Islande, Liechtenstein, Luxembourg, Malte, Norvège, Oman, Pays-Bas, Pologne, Portugal, Qatar, Royaume-Uni, République Tchèque, République tchèque, Slovaquie, Suisse, Suède.

Nous vous recommandons de vous informer soigneusement avant toute décision d'investissement en vous appuyant sur le prospectus et les DIC (documents d'information clé) en vigueur, ainsi que sur les derniers rapports annuel et trimestriel, qui sont disponibles gratuitement sur <https://www.fidelityinternational.com>, ou auprès de nos distributeurs, de votre conseiller financier, de votre succursale bancaire ou de notre Centre de services européen à Luxembourg, FIL (Luxembourg) S.A. 2a, rue Albert Borschette BP 2174 L-1021 Luxembourg. Publié par FIL (Luxembourg) S.A., autorisé et supervisé par la CSSF (Commission de Surveillance du Secteur Financier). Les investisseurs/investisseurs potentiels peuvent obtenir des informations sur leurs droits respectifs en matière de réclamation et de contentieux sur leur site Fidelity local en cliquant sur <https://www.fidelityinternational.com> (Products & services) et en choisissant leur pays de résidence. Toutes les informations et tous les documents sont disponibles dans la langue ou toute langue européenne acceptée dans le pays sélectionné.

Ces documents sont également disponibles auprès des services de paiement/distributeurs suivants : **Autriche** - UniCredit Bank Austria AG, Schottengasse 6-8, 1010 Vienne., **Croatie** - Zagrebacka banka d.d., Trg bana Josipa Jelacica 10, 10000 Zagreb, **République Tchèque** - UniCredit Bank Czech Republic a.s., Zeletavska 1525/1, 14092 Prag 4 - Michle, République tchèque., **Hongrie** - Raiffeisenbank Zentralbank Österreich AG, Akademia u. 6, 1054 Budapest., **Liechtenstein** - VP Bank AG, Äulestrasse 6, 9490 Vaduz., **Slovaquie** - UniCredit Bank Slovakia, a.s., Sancova 1/A 81333, Slovaquie., **Suisse** - BNP Paribas, Paris, succursale de Zurich, Selnaustrasse 16, 8002 Zurich.

France : Publié par FIL Gestion, une société de gestion de portefeuille agréée par l'AMF sous le numéro GP03-004, sise 21 avenue Kleber, 75116 Paris.

Allemagne : Publié par FIL Investments Services GmbH, Kastanienhöhe 1, 61476 Kronberg im Taunus pour les clients « wholesale » allemands. Publié par FIL (Luxembourg) S.A., 2a Rue Albert Borschette BP 2174 L-1021 Luxembourg pour les clients institutionnels allemands. Publié par FIL Finance Services GmbH, Kastanienhöhe 1, 61476 Kronberg im Taunus pour les clients allemands qui sont des Fonds de pension.

Malte : Fidelity Funds est promu à Malte par BOV Asset Management Limited conformément à la directive OPCVM de l'UE, à l'« Investment Services Act, Chapter 370 » des lois maltaises, et à la « Subsidiary Legislation 370.18 » de la « Investment Services Act (Marketing of UCITS) Regulation » des lois maltaises.

Pays-Bas : Le Compartiment est autorisé à offrir des droits de participation aux Pays-Bas en vertu de l'article 2:66 (3) et des articles 2:71 et :72 de la loi sur la surveillance financière.

Pologne : Ce document ne constitue pas une recommandation au sens du règlement du ministère des finances polonais, daté du 19 octobre 2005, sur les informations constituant des recommandations sur les instruments financiers ou leurs émetteurs. Aucune déclaration contenue dans le présent document n'a force exécutoire légale pour Fidelity ou le destinataire et ne constitue pas une offre au sens du Code civil polonais du 23 avril 1964.

Portugal : Fidelity Funds est enregistré auprès de la CMVM et les documents juridiques peuvent être obtenus auprès des distributeurs locaux autorisés.

Espagne : Fidelity Funds et Fidelity Active Strategy (FAST) sont des sociétés d'investissement à capital variable établies au Luxembourg. Les entités distributrices et dépositaires sont, respectivement, FIL (Luxembourg) S.A. et Brown Brothers Harriman (Luxembourg) S.C.A. En Espagne, Fidelity Funds et FAST sont respectivement enregistrés sous les numéros 124 et 649, sur le registre des organismes de placement collectif étrangers de la CNMV, auprès de laquelle vous pouvez obtenir des informations détaillées sur les distributeurs locaux.

Suisse : Fidelity assure des services financiers d'achat et/ou de vente d'instruments financiers dans le cadre de la Loi sur les services financiers (« LSFIn »). En vertu du FinSA, Fidelity n'est pas tenu de vérifier le caractère approprié et l'adéquation. Publié par FIL Investment Switzerland AG.

CSO4925 CL1305901/NA Belgium_French 40875 T8a